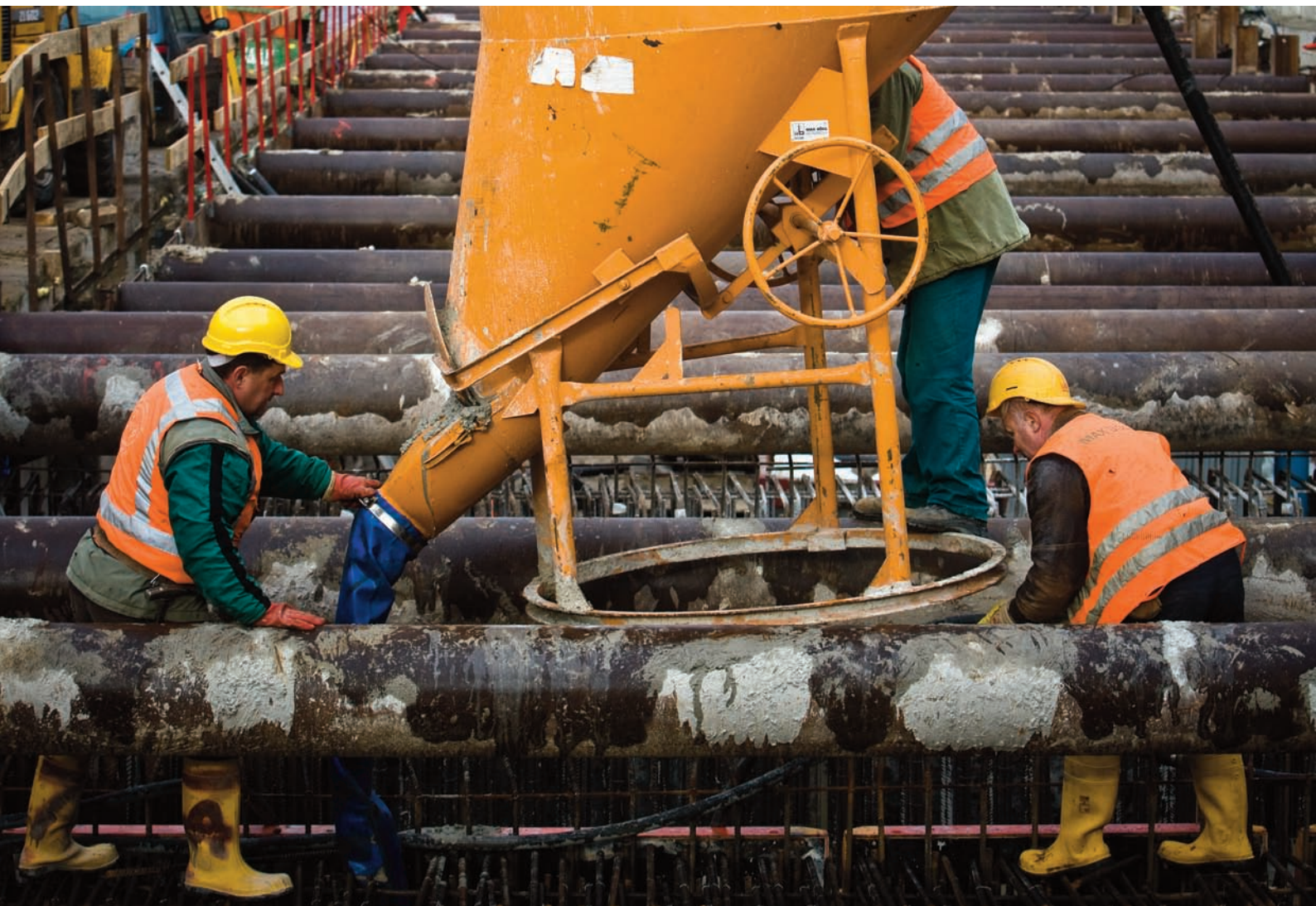


Detachering naar de Nederlandse bouwnijverheid

bijgewerkt tot 1 december 2011



Dit is een publicatie van de organisaties van werkgevers en werknemers
die partij zijn bij de CAO voor de Bouwnijverheid

Welke cao-regelingen gelden bij het inschakelen van buitenlandse werknemers?

buitenlandse werknemer heeft arbeidsovereenkomst met	in Nederland tewerkgesteld bij	geldende cao-bepalingen	nadere informatie
Buitenlands bouwbedrijf	Nederlands bouwbedrijf	CAO Bouwnijverheid, art. 92: Buitenlandse werknemers	Deze publicatie, hoofdstuk 1 en 2
	Buitenlands bouwbedrijf dat bouwwerk in Nederland heeft aangenomen	CAO Bouwnijverheid, art. 92: Buitenlandse werknemers	Deze publicatie, hoofdstuk 1 en 2
Buitenlandse uitzendonderneming, zijnde:			
- bouwspecialist of onderdeel bouwconcern	Nederlands bouwbedrijf	CAO Bouwnijverheid, art. 92: Buitenlandse werknemers*	Deze publicatie, hoofdstuk 1 en 2
- andere uitzendonderneming	Nederlands bouwbedrijf	ABU-CAO Uitzendkrachten, art. 46: Uitzendkrachten met een buitenlandse arbeidsovereenkomst (Waga); aanvullend bepaalde delen CAO Bouwnijverheid	Deze publicatie, hoofdstuk 1 en 3

* Als de bouwspecialist lid is van de ABU of de NBBU, gelden de gehele ABU- of NBBU-CAO voor Uitzendkrachten plus bepaalde delen van de CAO voor de Bouwnijverheid. Zie in dat geval de hoofdstukken 1 en 3 van deze publicatie.

Situaties die *niet* in deze publicatie worden behandeld

buitenlandse werknemer heeft arbeidsovereenkomst met	in Nederland tewerkgesteld bij	geldende cao-bepalingen	nadere informatie
Buitenlandse uitzendonderneming	Nederlands bouwbedrijf, <i>via een Nederlandse uitzendonderneming, zijnde:</i>		
	- bouwspecialist of onderdeel bouwconcern	CAO Bouwnijverheid (geheel)*	Integrale versie cao
	- andere uitzendonderneming	ABU- of NBBU-CAO Uitzendkrachten (geheel) plus bepaalde delen CAO Bouwnijverheid	Brochure Uitzendwerk in de bouw
Nederlandse uitzendonderneming, zijnde:			
- bouwspecialist of onderdeel bouwconcern	Nederlands bouwbedrijf	CAO Bouwnijverheid, (geheel)*	Integrale versie cao
- andere uitzendonderneming	Nederlands bouwbedrijf	ABU- of NBBU CAO Uitzendkrachten (geheel) plus bepaalde delen CAO Bouwnijverheid	Brochure Uitzendwerk in de bouw
Nederlands bouwbedrijf	Nederlands bouwbedrijf	CAO Bouwnijverheid (geheel)	Integrale versie cao

* Als de bouwspecialist lid is van de ABU of de NBBU, gelden de gehele ABU- of NBBU-CAO voor Uitzendkrachten plus bepaalde delen van de CAO voor de Bouwnijverheid. Zie in dat geval de brochure Uitzendwerk in de bouw.

Inhoudsopgave

1	Inleiding	<u>5</u>
1.1	Over deze publicatie	<u>5</u>
1.2	Belangrijke begrippen	<u>6</u>
2	Detachering door een buitenlands bouwbedrijf	<u>8</u>
2.1	Inleiding	<u>8</u>
2.2	Werktijd en vrije tijd	<u>8</u>
2.3	Loon	<u>10</u>
2.4	Toeslagen en vergoedingen	<u>11</u>
2.5	Veiligheid en gezondheid	<u>15</u>
3	Detachering door een buitenlandse uitzendonderneming	<u>16</u>
3.1	Inleiding	<u>16</u>
3.2	Vakkrachten en nieuwkomers	<u>16</u>
3.3	Werktijd en vrije tijd	<u>17</u>
3.4	Loon	<u>19</u>
3.5	Toeslagen en vergoedingen	<u>20</u>
3.6	Veiligheid en gezondheid	<u>23</u>
4	Adressen	<u>24</u>
4.1	Partijen bij de CAO voor de Bouwnijverheid	<u>24</u>
4.2	Partijen bij de ABU- en/of de NBBU-CAO voor Uitzendkrachten	<u>24</u>

1 Inleiding

1.1 Over deze publicatie

De Nederlandse Wet arbeidsvoorwaarden grensoverschrijdende arbeid (Waga) vertaalt de Europese Detacheringsrichtlijn naar de Nederlandse situatie. De Waga bepaalt welke wettelijke regels en cao-bepalingen gelden voor arbeidskrachten die als werknemer van een buitenlandse onderneming tijdelijk in Nederland werken. Deze regelingen beschermen de eerlijke concurrentie en garanderen de betrokken werknemers bepaalde minimum arbeidsvoorwaarden.

In deze publicatie is aangegeven welke onderdelen van de Nederlandse CAO voor de Bouwnijverheid van toepassing zijn op werknemers en uitzendkrachten met een arbeidsovereenkomst op basis van niet-Nederlands recht die tijdelijk in Nederland bouwwerkzaamheden uitvoeren (verder te noemen: detachering vanuit het buitenland).

De volgende vormen van detachering vanuit het buitenland worden in deze publicatie behandeld:

- » een buitenlands bouwbedrijf detacheert werknemers naar een Nederlands bouwbedrijf;
- » een buitenlands bouwbedrijf neemt bouwwerk aan in Nederland en voert dit uit met eigen werknemers;
- » een buitenlandse uitzendonderneming plaatst uitzendkrachten bij een Nederlands bouwbedrijf.

Welke cao-bepalingen precies van toepassing zijn, hangt af van de vorm van detachering. De eerste twee vormen komen aan de orde in hoofdstuk 2; de derde (uitzendarbeid) in hoofdstuk 3.

Deze publicatie - een uitgave van de werkgevers- en werknemersorganisaties die partij zijn bij de CAO voor de Bouwnijverheid - is bedoeld voor:

- » buitenlandse bouwbedrijven en buitenlandse uitzendondernemingen die hun werknemers naar Nederland detacheren;
- » gedetacheerde werknemers die in dienst zijn van deze bedrijven;
- » Nederlandse bouwbedrijven die van hun diensten gebruik maken.

De tekst is in meerdere talen verkrijgbaar. Zie www.NLconstruction.info

Deze publicatie biedt een vereenvoudigde beschrijving van de geldende cao-regels, met weglating van allerlei details. *Dit betekent dat aan de tekst van deze publicatie geen rechten kunnen worden ontleend.* De complete tekst van de achterliggende cao-bepalingen, vindt u op www.cao.szw.nl

1.2 Belangrijke begrippen

CAO voor de Bouwnijverheid

Met 'CAO voor de Bouwnijverheid' of 'de cao' wordt in deze publicatie bedoeld: de algemeen verbindend verklaarde bepalingen van de Nederlandse collectieve arbeidsovereenkomst voor de Bouwnijverheid. Op grond van artikel 92 van deze cao moeten buitenlandse ondernemingen een aantal cao-bepalingen toepassen op werknemers die zij naar Nederland detacheren om daar tijdelijk bouwwerkzaamheden uit te voeren.

Voor een aantal bouwgerelateerde activiteiten bestaan in Nederland afzonderlijke cao's. Dit geldt bijvoorbeeld voor schilders-, stukadoors- en technische installatiebedrijven.

ABU-CAO voor Uitzendkrachten

De ABU-CAO voor Uitzendkrachten (ABU-CAO) is de algemeen verbindend verklaarde cao voor in Nederland werkzame uitzendkrachten. Buitenlandse ondernemingen die uitzendkrachten naar Nederland detacheren, moeten een aantal bepalingen uit de ABU-CAO toepassen. Eén van die bepalingen regelt dat op uitzendkrachten bij bouwbedrijven *aanvullend* bepaalde onderdelen van de CAO voor de Bouwnijverheid van toepassing zijn.

Bouwbedrijf

In deze publicatie is dit een buitenlandse onderneming die:

- » meer dan de helft van de loonsom besteedt aan het tot stand brengen, verbouwen, onderhouden en/of slopen van bouwwerken *en*
- » een eigen werknemer naar Nederland detacheert om daar tijdelijk bouwwerkzaamheden uit te voeren.

Uitzendonderneming

In deze publicatie is dit een buitenlandse onderneming die:

- » meer dan de helft van de loonsom besteedt aan het ter beschikking stellen van uitzendkrachten aan andere ondernemingen (inleners) *en*
- » een uitzendkracht naar Nederland detacheert om daar tijdelijk en onder toezicht van de inlener bouwwerkzaamheden uit te voeren.

Bouwwerkzaamheden

Dit zijn werkzaamheden op het gebied van:

- » burgerlijke en utiliteitsbouw (zoals woningen en bedrijfsgebouwen);
- » grond-, weg- en waterbouw (bijvoorbeeld niet-agrarische grondverplaatsing en de aanleg van wegen, bruggen en dijken);
- » infrastructuur (wegen, spoorwegen, riolerings- en kabelnetten).

Inlener

Een inlener is een Nederlands bouwbedrijf dat gebruikmaakt van een door een buitenlandse onderneming ter beschikking gestelde werknemer of uitzendkracht.

Werknemer

In deze publicatie is dit een persoon die op basis van een arbeidsovereenkomst met een buitenlandse onderneming naar Nederland is gedetacheerd om daar tijdelijk bouwwerkzaamheden uit te voeren.

Uitzendkracht

Met uitzendkracht wordt hier bedoeld: de door een buitenlandse uitzend-onderneming naar Nederland gedetacheerde medewerker die daar tijdelijk bouwwerkzaamheden uitvoert. Een uitzendkracht kan 'vakkracht' zijn of 'nieuwkomer' (zie [3.2](#)).

Bouwplaatsfuncties en uta-functies

De cao kent zowel 'bouwplaatsfuncties' als 'uta-functies'. Werknemers in bouwplaatsfuncties (bouwplaatswerknemers) zijn degenen die daadwerkelijk bouwwerkzaamheden uitvoeren, zoals timmerlieden, metselaars en slopers. Werknemers in uta-functies (uta-werknemers) vervullen leidinggevende, technische en/of administratieve functies binnen bouwbedrijven. Tenzij uitdrukkelijk anders is vermeld, gelden de in deze publicatie beschreven cao-bepalingen zowel voor bouwplaats- als voor uta-functies. Ook uitzendkrachten kunnen in bouwplaats- of uta-functies werken.

2 Detachering door een buitenlands bouwbedrijf

2.1 Inleiding

Een buitenlands bouwbedrijf dat eigen werknemers tijdelijk in Nederland bouwwerkzaamheden laat uitvoeren, moet een aantal bepalingen uit de CAO voor de Bouwnijverheid toepassen. Dit is geregeld in het Waga-artikel van de cao: artikel 92, uitgewerkt in bijlage 16 van de cao. Het Waga-artikel geldt zowel voor het bouwbedrijf dat in Nederland met eigen werknemers aangenomen werk uitvoert, als voor het bouwbedrijf dat eigen werknemers aan een Nederlands bouwbedrijf ter beschikking stelt.

In dit hoofdstuk zijn de belangrijkste cao-regels die daarbij van toepassing zijn, op hoofdlijnen weergegeven. De volledige versie van die cao-bepalingen vindt u op www.cao.szw.nl

2.2 Werktijd en vrije tijd

Werktijden

- » **Normale arbeidsduur en werkdagen:** De normale arbeidsduur is veertig uur per week en acht uur per dag. Een normale werkweek loopt van maandag tot en met vrijdag. De werknemer is niet verplicht te werken op zaterdag, zondag of een in de cao erkende feestdag.
- » **Dagelijkse werk- en rusttijden:** Het bouwbedrijf stelt - in overleg met de werknemer - vast op welke tijden de werknemer dagelijks werkt en rust. Voor de bouwplaatswerknemer valt de dagelijkse werktijd tussen 07.00 uur en 18.00 uur. Zijn werktijd, verplichte pauze en werkelijke reistijd mogen samen niet meer dan 11,5 uur per dag duren. Zo nodig wordt zijn werktijd ingekort.
- » **Ploegendienst:** Voor de bouwplaatswerknemer die in ploegendienst werkt, ligt de normale arbeidsduur tussen maandagochtend 0.00 uur en vrijdagavond 24.00 uur. Per twee weken geldt een maximum arbeidsduur van 80 uur. Deze werknemer heeft recht op een ploegendiensttoeslag.
- » **Verschoven uren Infra:** Op infrastructurele werken mag de bouwplaatswerknemer in verschoven uren werken. Dat wil zeggen: ook voor 07.00 uur en na 18.00 uur en ook op zaterdag en zondag. De normale arbeidsduur blijft veertig uur per kalenderweek. Voor verschoven uren geldt een toeslag.
- » **Overwerk:** Van overwerk is sprake bij:
 - langer werken dan acht uur per dag of veertig uur per week;
 - werken voor 07.00 uur en na 18.00 uur;
 - werken op zaterdag of zondag.

De bouwplaatswerknemer mag alleen in bijzondere gevallen overwerken. Hij is daartoe niet verplicht, maar *als* hij overwerkt, heeft hij recht op een overwerkvergoeding. De uta-werknemer is ook niet verplicht over te werken.

- » **Bereikbaarheidsdienst:** Een bouwplaatswerknemer heeft bereikbaarheidsdienst als hij buiten de normale arbeidsduur beschikbaar moet zijn om werk te doen dat niet tot de volgende werkdag kan wachten. Deze werknemer heeft recht op een bereikbaarheidsvergoeding, óók als hij niet is opgeroepen voor werk. De overwerkvergoeding geldt alleen voor zover de werknemer tijdens zijn bereikbaarheidsdienst *werkt*.
- » **Normregeling:** Voor zover over een bepaald onderdeel van de arbeidstijden in de cao niets is geregeld, geldt voor dat onderdeel de Normregeling arbeidstijden uit de cao.

Onwerkbaar weer

- » **Niet werken:** Het bouwbedrijf beslist of het te slecht weer is of te donker is om op de bouwplaats te kunnen werken ('onwerkbaar weer'). De bouwplaatswerknemer mag zelf ophouden met werken bij een gevoelstemperatuur van -6 graden Celsius of lager. Over onwerkbare uren betaalt het bouwbedrijf het loon volledig door. Informatie over de gevoelstemperatuur vindt u op www.weerverlet.nl

Vrije dagen

- » **Vakantiedagen:** De werknemer heeft recht op het in de volgende tabel genoemde aantal vakantiedagen. De werknemer in een bouwplaatsfunctie mag in de zomer drie weken aaneengesloten vakantie opnemen.
- » **Roostervrije dagen (arbeidstijdverkorting):** De werknemer heeft recht op het in de volgende tabel genoemde aantal roostervrije dagen.
- » **Senioredagen:** De werknemer van 55 jaar of ouder heeft recht op het in de volgende tabel genoemde aantal senioredagen.
- » **Voorwaarden:** De in de tabel genoemde aantallen vrije dagen gelden voor degene met een arbeidsovereenkomst voor veertig uur per week die het hele jaar in de Nederlandse bouwnijverheid werkt. Degene die in deeltijd werkt of korter dan een jaar in Nederland werkt, heeft recht op een aantal dagen naar rato. Het bouwbedrijf betaalt het loon over de in de tabel genoemde dagen door.

Aantal vakantiedagen, roostervrije dagen en senioredagen per kalenderjaar

functie/leeftijd	vakantie-dagen	roostervrije dagen	senioren-dagen
bouwplaatsfunctie			
tot 18 jaar	29	22	
18 t/m 54 jaar	25	22	
55 t/m 59 jaar	25	22	10
60 jaar of ouder	25	22	13
uta-functie			
tot 18 jaar	27	15	
18 t/m 54 jaar	25	15	
55 t/m 59 jaar	25	15	9
60 jaar of ouder	25	15	11

-
- » **Feestdagen:** Op de volgende feestdagen heeft de werknemer recht op betaald verlof: de beide kerstdagen, nieuwjaarsdag, tweede paasdag, Hemelvaartsdag, tweede pinksterdag en Koninginnedag. Voor het vieren van niet-christelijke religieuze feestdagen mag de werknemer onbetaald verlof opnemen.
 - » **Verlof voor bijzondere omstandigheden:** De werknemer mag verlof opnemen in verband met bijzondere (familie)omstandigheden, zoals doktersbezoek, verhuizing, huwelijk of huwelijksjubileum, bevalling van de partner, ziekenhuisopname van een huisgenoot en ziekte of overlijden van een familielid. Per jaar betaalt het bouwbedrijf over maximaal drie van dergelijke dagen het loon door.

2.3 Loon

- » **Loontabellen:** In de loontabellen voor bouwplaatsfuncties staan bedragen die het bouwbedrijf minimaal moet betalen. In de tabellen voor uta-functies staan minimum- en maximumbedragen per functieniveau. De actuele loon- en salaristabellen vindt u op www.NLconstruction.info
- » **Loonspecificatie:** Het bouwbedrijf is verplicht de bouwplaatswerknemer bij iedere loonbetaling een schriftelijke specificatie van het brutoloon te geven. Toeslagen, vergoedingen, overuren en reisure worden daar apart op vermeld.
- » **Bepaling van het loonniveau:** De hoogte van het loon hangt af van de volgende factoren:
 - functie-inhoud: de inhoud van de functie is bepalend voor de functiegroep (bouwplaatswerknemers) of het functieniveau (uta-werknemers) waarin het bouwbedrijf de werknemer indeelt;
 - leeftijd: er zijn loonschalen voor werknemers van 22 jaar en ouder en voor werknemers tot en met 21 jaar;
 - arbeidsduur: in de loontabellen staan de bedragen die gelden bij een normale arbeidsduur; bij deeltijdwerk gelden deze bedragen naar rato;
 - werkervaring: bouwplaatswerknemers die nog nooit in de bouwnijverheid hebben gewerkt - in Nederland of daarbuiten - mogen in bepaalde gevallen tijdelijk worden betaald volgens een inloopschaal. Dit geldt ook voor uta-werknemers die nog nooit of langere tijd niet in de bouwnijverheid hebben gewerkt.
- » **Functie-indeling bouwplaatswerknemers:** De bouwplaatsfuncties uit de cao zijn onderverdeeld in vijf functiegroepen (A t/m E; zie de volgende tabel). Het loon van de bouwplaatswerknemer van 22 jaar of ouder hangt af van de functiegroep waartoe zijn functie behoort. Voor de jongere bouwplaatswerknemer hangt het loon af van de leeftijd en het opleidingsniveau.

Funciegroepen bouwplaatswerknemers

A	Ongeschoold of laaggeschoold werk, ervaring niet vereist, assisterende functie (bijvoorbeeld een bouwvakhelper die allerlei eenvoudige werkzaamheden verricht).
B	Enige vakspecifieke kennis aanwezig, mate van zelfstandigheid gering, bij eenvoudige, herhalende werkzaamheden vaak zelfstandigheid (bijvoorbeeld een sloper die onder toezicht werkt).
C	Vakspecifieke kennis aanwezig, zij kennen hun vak en kunnen zelfstandig werken. Dit zijn de echte ambachtslieden (bijvoorbeeld een allround tegelzetter).
D	Gespecialiseerde vakspecifieke kennis, werken zelfstandig, vaak leidinggevend (bijvoorbeeld een allround metselaar, die ook werk aan rioleringen, tegelvloeren, wanden en pannendaken kan doen).
E	Zeer gespecialiseerde kennis, werken zelfstandig, meestal leidinggevend (bijvoorbeeld een funderingsspecialist of heibaas).

- » **Funcie-indeling uta-werknemers:** Van de uta-functieladders uit de cao zijn er twaalf van toepassing op vanuit het buitenland gedetacheerde werknemers. Per functieladder zijn er maximaal zes functieniveaus.

Funcieladders uta-werknemers

1	Uitvoering (leiding geven aan/op een bouwproject)
2	Bedrijfsbureau
3	Werkvoorbereiding
4	Calculatie
5	Planontwikkeling, constructiebureau en tekenkamer
7	Inkoop
8	Beheer van materieel en bouw materiaal
9	Onderhoud materieel
10	Kwaliteitscontrole asfalt en/of beton
11	Administratie algemeen
12	Werkenadministratie
17	Programmering en systeemanalyse

2.4 Toeslagen en vergoedingen

Alle toeslagen en vergoedingen zijn brutobedragen, tenzij in de tekst anders is vermeld.

Bouwplaatswerknemers

- » **Vakantietoelage:** Deze toelage bedraagt 8% van het normale loon.
- » **Prestatietoelage:** Het bouwbedrijf mag bovenop het loon waar de bouwplaatswerker volgens de loontabellen recht op heeft, een prestatietoelage toekennen. Zo'n toelage kan worden gekoppeld aan een prestatiebevorderend systeem (werken in tarief). Over zo'n systeem moeten het

bouwbedrijf en de werknemer het eens zijn en het moet op papier worden vastgelegd.

- » **Reiskostenvergoeding:** De bouwplaatswerknemer die dagelijks meer dan in totaal 15 kilometer moet reizen van zijn tijdelijke verblijfplaats in Nederland naar zijn werk en terug, kan in aanmerking komen voor een vergoeding volgens de volgende tabel.

Reiskostenvergoeding bouwplaatswerknemer

vervoermiddel	maatstaf	bedrag
openbaar vervoer	laagste klasse	100%
fiets	per werkdag	€ 0,80
bromfiets	per km	€ 0,07
	per dag (minimaal)	€ 0,89
motor	per km	€ 0,22
auto	per km	€ 0,31

- » **Chauffeurstoelage:** De bouwplaatswerknemer die op verzoek van het bouwbedrijf in zijn auto één of meer collega's vervoert, heeft recht op een toeslag, namelijk:

Chauffeurstoelage bouwplaatswerknemer

enkele reisafstand	toeslag per dag
0 - 30 km	€ 6
31 - 65 km	€ 9
meer dan 65 km	€ 12

- » **Reisurenvergoeding:** De bouwplaatswerknemer die werkt buiten de Nederlandse gemeente waar hij tijdelijk verblijft, heeft recht op doorbetaling van zijn loon (exclusief de eventuele prestatietoelage) over de uren die hij moet besteden aan het reizen van zijn tijdelijke verblijfplaats in Nederland naar zijn werk en terug. De reisurenvergoeding geldt niet voor het eerste reisuur per dag. Als reistijd voor het openbaar vervoer geldt de dienstregeling. Bij andere vervoermiddelen wordt ervan uitgegaan dat de werknemer het volgende aantal kilometers per uur kan reizen: te voet 5 km, fiets 15 km, bromfiets 25 km en motor 40 km. Woon-werkverkeer per auto: De reistijd per auto wordt bepaald aan de hand van een normregeling, waarin wordt uitgegaan van de lengte van de snelste route van huis naar het werk en terug. Zie de volgende tabel. De werknemer die in zijn auto één of meer collega's meeneemt, krijgt ook het eerste reisuur vergoed.

Berekening reisen bij autogebruik (bouwplaatswerknemer)

woon-werkverkeer: afstand enkele reis in km		uit te betalen reisen per dag	
van	tot en met	meerrijder of alleen rijdende werknemer*	werknemer die collega('s) vervoert
0 km	25 km	0	op basis van een snelheid van 50 km per uur
26 km	50 km	op basis van een snelheid van 50 km per uur	op basis van een snelheid van 50 km per uur
51 km	59 km	1,2	2,2
60 km	70 km	1,4	2,4
71 km	81 km	1,6	2,6
82 km	92 km	1,8	2,8
93 km	105 km	2	3
106 km	of meer	werkelijke reistijd**	werkelijke reistijd**

* Het eerste reisuur is hier al van afgetrokken.

** Het aantal uitbetaalde uren kan hierbij nooit lager zijn dan dat bij een reisafstand enkele reis van 93 t/m 105 km.

- » **Overwerkvergoeding:** De bouwplaatswerknemer heeft de keuze tussen een vergoeding in geld of vrije tijd. Bij een vergoeding in geld wordt zijn normale uurloon verhoogd met het relevante percentage uit de volgende tabel. Bij een vergoeding in tijd wordt het aantal overuren met dit percentage vermeerderd. Bij overwerk in ploegendienst wordt de overwerkvergoeding berekend over de voor ploegendienst geldende uurlonen. Bij overwerk tijdens verschoven uren Infra wordt de overwerkvergoeding berekend over het normale uurloon van de bouwplaatswerknemer.

Overwerkvergoeding bouwplaatswerknemer

periode	toeslag
de eerste 3 overuren per dag	25%
overige overuren tussen maandag 05.00 uur en zaterdag 21.00 uur	50%
tussen zaterdag 21.00 uur en maandag 05.00 uur en op feestdagen	100%

- » **Ploegendiensttoeslag:** De bouwplaatswerknemer die in ploegendienst werkt, ontvangt een percentuele toeslag op zijn normale loon. Bij een tweeploegendienst bedraagt deze toeslag 10%. Bij een drieploegendienst is dit 15%.
- » **Toeslag verschoven uren Infra:** Deze toeslag geldt voor gewerkte verschoven uren voor 07.00 uur en na 20.00 uur, binnen de normale arbeidsduur per week. Het gaat om een percentuele toeslag op het normale uurloon van de bouwplaatswerknemer.

Toeslag verschoven uren Infra bouwplaatswerknemer

verschoven gewerkte uren	toeslag
tussen maandag 20.00 uur en vrijdag 07.00 uur	30%
tussen vrijdag 20.00 uur en zaterdag 20.00 uur	50%
tussen zaterdag 20.00 uur en zondag 07.00 uur	75%
tussen zondag 07.00 uur en maandag 07.00 uur en op feestdagen	100%

- » **Bereikbaarheidsvergoeding:** Het bouwbedrijf stelt de hoogte van de vergoeding in overleg met de bouwplaatswerknemer vast. Als deze werknemer een hele kalenderweek bereikbaarheidsdienst heeft, geldt een vergoeding per week. Duurt de dienst korter, dan geldt een vergoeding per dag. *Gewerkte uren* tijdens bereikbaarheidsdienst gelden als overwerk.

Bereikbaarheidsvergoeding bouwplaatswerknemer (minimumbedragen)

binding aan de woning	vergoeding per kalenderweek	vergoeding per dag (% van weekvergoeding)	
		ma t/m vrij	za/zo
voortdurend	€ 176,13	10%	25%
op gezette tijden	€ 152,64	10%	25%
minimaal	€ 129,16	10%	25%

- » **Werkkleding en gereedschap:** Het bouwbedrijf kan de noodzakelijke werkkleding, schoenen en gereedschappen kosteloos aan de bouwplaatswerknemer verstrekken. Als deze werknemer die zelf moet aanschaffen, heeft hij recht op de volgende nettovergoedingen per gewerkte dag:

Nettovergoedingen werkkleding, schoenen en gereedschap (bouwplaatswerknemer)

doel vergoeding	bedrag
werkkleding	€ 0,87
werkkleding voor het heibedrijf	€ 0,95
laarzen	€ 0,54
uitsluitend knielaarzen	€ 0,43
laarzen en oliegoed kust- en oeverwerken	€ 1,11
eigen gereedschap timmerman/straatmaker	€ 0,75
eigen gereedschap metselaar/tegelzetter	€ 0,54

- » **Voorliedentoeslag:** Een voorman - een bouwplaatswerknemer van 22 jaar of ouder die leiding geeft aan ten minste vijf werknemers - heeft recht op een toeslag op zijn normale loon. Deze toeslag is verwerkt in tabel II van de loontabellen bouwplaatswerknemers. Zie www.NLconstruction.info

Uta-werknemers

- » **Vakantietoeslag:** Deze toeslag bedraagt minimaal 8% van het jaarloon.
- » **Reiskostenvergoeding:** De onderstaande vergoeding geldt voor de uta-werknemer die in opdracht van het bouwbedrijf moet reizen.

Reiskostenvergoeding uta-werknemer

vervoermiddel	maatstaf	bedrag
openbaar vervoer	laagste klasse	100%
eigen motor	per km	€ 0,22
eigen auto	per km	€ 0,31

- » **Overwerkvergoeding:** Het bouwbedrijf maakt schriftelijk aan de uta-werknemer bekend hoe hij overwerk van aanmerkelijke omvang compenseert: in tijd of in geld. Als geen afspraken zijn vastgelegd, geldt voor de uta-werknemer tot en met functieniveau 3 minimaal een vergoeding tegen het geldende uurloon, in de vorm van tijd voor tijd.

2.5 Veiligheid en gezondheid

Bouwplaatswerknemers

- » **Algemeen:** Het bouwbedrijf moet in redelijk overleg met de bouwplaatswerknemers uitvoeringsmaatregelen treffen op het gebied van veiligheid en hygiëne.
- » **Specifiek:** De cao kent ook een aantal specifieke bepalingen, bijvoorbeeld ten aanzien van:
- jongeren: beperkingen op het gebied van onder meer overwerk en het werken met machines, kranen e.d.;
 - wettelijk verplichte persoonlijke beschermingsmiddelen, zoals de veiligheidshelm, veiligheidsschoenen en het veiligheidsvest: het bouwbedrijf moet die gratis verstrekken en de bouwplaatswerknemer is verplicht die te gebruiken (dit geldt ook voor de uta-werknemer die op de bouwplaats actief is);
 - binnenwerk: tussen 1 september en 1 mei zoveel mogelijk tochtvrij werken; het gebruik van oplosmiddelrijke producten is verboden;
 - fysieke belasting: maxima voor het tillen van grondstoffen en materialen;
 - schadelijke stoffen en vervuiling: diverse verboden en voorschriften;
 - hijswerk/kranen: aandacht voor deskundigheid en veiligheid;
 - steigerbouw: richtlijnen voor veilig werken;
 - infrastructuur: iedere wegwerker moet een cursus veilig werken hebben gevolgd;
 - verschoven uren Infra: speciale regels voor werken in de avond en nacht.

Uta-werknemers

- » **Cursussen:** Uitvoerders kunnen jaarlijks een voorlichtings- en instructiedag bijwonen over het bevorderen van goede arbeidsomstandigheden.
- » **Schadelijke stoffen:** De uitvoerder moet beschikken over een lijst met veiligheids- en gezondheidsbedreigende stoffen en producten die op de bouwplaats worden gebruikt of bewerkt. Op die lijst staat ook welke voorzorgsmaatregelen moeten worden genomen.

3 Detachering door een buitenlandse uitzendonderneming

3.1 Inleiding

Een buitenlandse uitzendonderneming die een uitzendkracht naar Nederland detacheert, moet een aantal bepalingen uit de ABU-CAO voor Uitzendkrachten toepassen. Dit is geregeld in het Waga-artikel van de ABU-CAO: artikel 46, uitgewerkt in bijlage IV van die cao. Om welke cao-bepalingen het gaat, staat in de brochure Uitzenden naar Nederland. Die brochure - een publicatie van de Algemene Bond Uitzendondernemingen (ABU) - is beschikbaar in de talen Nederlands, Engels en Pools.

Als de betrokken uitzendkracht in Nederland *bouwwerkzaamheden* uitvoert, geldt aanvullend een aantal bepalingen uit de CAO voor de Bouwnijverheid. Dit is geregeld in respectievelijk de ABU-CAO voor Uitzendkrachten, artikel 21 en de CAO voor de Bouwnijverheid, artikel 91. Welke artikelen uit de CAO voor de Bouwnijverheid dit zijn, leest u in dit hoofdstuk.

In uitzonderingsgevallen wordt een buitenlandse uitzendonderneming echter beschouwd als een buitenlands *bouwbedrijf*. Deze uitzonderingen zijn:

- » de uitzendonderneming is 'bouwspecialist' (besteedt meer dan de helft van de loonsom aan uitzendkrachten die bouwwerkzaamheden uitvoeren) en is geen lid van de werkgeversorganisaties ABU of NBBU, *dan wel*
- » de uitzendonderneming maakt onderdeel uit van een bouwconcern (een concern dat valt onder de CAO voor de Bouwnijverheid).

In deze gevallen moet de buitenlandse uitzendonderneming precies dezelfde cao-regels toepassen als een buitenlands bouwbedrijf. Zie hoofdstuk 2. De ABU-CAO is in dat geval niet van toepassing.

Op grond van de cao mogen Nederlandse bouwbedrijven alleen uitzendkrachten inlenen van NEN-gecertificeerde uitzendondernemingen. Of een uitzendonderneming is gecertificeerd, ziet u op www.normeringarbeid.nl
De NEN-eis geldt niet voor uitzendondernemingen die onderdeel zijn van een bouwconcern.

3.2 Vakkrachten en nieuwkomers

Welke onderdelen van de CAO voor de Bouwnijverheid op een uitzendkracht van een buitenlandse uitzendonderneming van toepassing zijn, hangt onder meer af van de status die deze uitzendkracht heeft: vakkracht of nieuwkomer. Vakkrachten en nieuwkomers kunnen werkzaam zijn in zowel bouwplaats- als uta-functies.

Een *vakkracht* is degene die:

- » als werknemer of uitzendkracht - in en/of buiten Nederland - in de bouwnijverheid heeft gewerkt gedurende ten minste twaalf maanden binnen een periode van twee jaar *of*
- » als uitzendkracht in een bouwplaatsfunctie een vakopleiding in de bouwnijverheid volgt op niveau 2 of 3, dan wel een diploma voor zo'n opleiding heeft behaald *of*
- » als uitzendkracht in een uta-functie voor zo'n opleiding een diploma heeft behaald op ten minste niveau 2.

Een *nieuwkomer* is een uitzendkracht die *niet* aan (één van) deze eisen voldoet.

Een deel van de cao-bepalingen geldt uitsluitend voor vakkrachten. Die bepalingen zijn in dit hoofdstuk in een geel kader geplaatst. De overige bepalingen in dit hoofdstuk gelden zowel voor vakkrachten als voor nieuwkomers. Als in de navolgende tekst de algemene term 'uitzendkracht' wordt gebruikt, geldt de desbetreffende bepaling voor beide categorieën.

3.3 Werktijd en vrije tijd

Werktijden

- » **Normale arbeidsduur en werkdagen:** De normale arbeidsduur is veertig uur per week en acht uur per dag. Een normale werkweek loopt van maandag tot en met vrijdag. De uitzendkracht is niet verplicht te werken op zaterdagen, zondagen of erkende christelijke feestdagen. Erkende christelijke feestdagen zijn: Goede Vrijdag, eerste en tweede paasdag, Hemelvaartsdag, eerste en tweede pinksterdag en eerste en tweede kerstdag.
- » **Dagelijkse werk- en rusttijden:** De inlener stelt - in overleg - vast op welke tijden de uitzendkracht dagelijks werkt en rust. Voor de uitzendkracht in een bouwplaatsfunctie valt de dagelijkse werktijd tussen 07.00 uur en 18.00 uur. Zijn werktijd, verplichte pauze en werkelijke reistijd mogen samen niet meer dan 11,5 uur per dag duren. Zo nodig wordt zijn werktijd ingekort.
- » **Ploegendienst:** Voor de uitzendkracht in een bouwplaatsfunctie die in ploegendienst werkt, ligt de normale arbeidsduur tussen maandagochtend 0.00 uur en vrijdagavond 24.00 uur. Per twee weken geldt een maximum arbeidsduur van tachtig uur. Deze uitzendkracht heeft recht op een ploegendiensttoeslag.
- » **Verschoven uren Infra:** Op infrastructurele werken mag de uitzendkracht in een bouwplaatsfunctie in verschoven uren werken. Dat wil zeggen: ook voor 07.00 uur en na 18.00 uur en ook op zaterdag en zondag. De normale arbeidsduur blijft veertig uur per kalenderweek. Voor verschoven uren geldt een toeslag.
- » **Overwerk:** Van overwerk is sprake bij:
 - langer werken dan acht uur per dag of veertig uur per week;
 - werken voor 07.00 uur en na 18.00 uur;
 - werken op zaterdag of zondag.

Overwerk is alleen in bijzondere gevallen toegestaan. De uitzendkracht is niet verplicht over te werken. Als de uitzendkracht in een bouwplaatsfunctie overwerkt, heeft hij recht op een overwerkvergoeding.

Extra voor vakkrachten

» **Bereikbaarheidsdienst:** Een vakkracht in een bouwplaatsfunctie heeft bereikbaarheidsdienst als hij buiten de normale arbeidsduur beschikbaar moet zijn om werk te doen dat niet tot de volgende werkdag kan wachten. Hij heeft recht op een bereikbaarheidsvergoeding, óók als hij niet is opgeroepen voor werk. De overwerkvergoeding geldt alleen voor zover de vakkracht tijdens zijn bereikbaarheidsdienst werkt.

» **Normregeling:** Voor zover over een bepaald onderdeel van de arbeidstijden in de cao niets is geregeld, geldt voor dat onderdeel de Normregeling arbeidstijden uit de cao.

Vrije dagen

» **Vakantiedagen:** De uitzendkracht heeft recht op het aantal vakantiedagen volgens de ABU-CAO voor Uitzendkrachten.

Extra voor vakkrachten

» **Roostervrije dagen (arbeidstijdverkorting):** De vakkracht heeft recht op het in de volgende tabel genoemde aantal roostervrije dagen. De uitzendonderneming mag roostervrije dagen in geld compenseren.

» **Senioredagen:** De vakkracht van 55 jaar of ouder heeft recht op het in de volgende tabel genoemde aantal senioredagen.

» **Voorwaarden:** De in de tabel genoemde aantallen vrije dagen gelden voor degene met een arbeidsduur van veertig uur per week die het hele jaar in de Nederlandse bouwnijverheid werkt. Degene die in deeltijd werkt of korter dan een jaar in Nederland werkt, heeft recht op een aantal dagen naar rato. De uitzendonderneming betaalt het loon over de in de tabel genoemde dagen door.

Aantal roostervrije dagen en senioredagen per kalenderjaar voor de vakkracht

functie / leeftijd	roostervrije dagen	senioredagen
bouwplaatsfunctie		
t/m 54 jaar	22	
55 t/m 59 jaar	22	10
60 jaar of ouder	22	13
uta-functie		
t/m 54 jaar	15	
55 t/m 59 jaar	15	9
60 jaar of ouder	15	11

3.4 Loon

- » **Loontabellen:** In de loontabellen voor uitzendkrachten in bouwplaatsfuncties staan bedragen die de uitzendonderneming minimaal moet betalen. In de tabellen voor uitzendkrachten in uta-functies staan minimum- en maximumbedragen per functieniveau. De actuele loon- en salaristabellen vindt u op www.NLconstruction.info
- » **Bepaling van het loonniveau:** De hoogte van het loon hangt af van de volgende factoren:
 - functie-inhoud: de inhoud van de functie is bepalend voor de functiegroep (bouwplaatsfuncties) of het functieniveau (uta-functies) waarin de uitzendonderneming de uitzendkracht indeelt;
 - leeftijd: er zijn loonschalen voor uitzendkrachten van 22 jaar en ouder en voor degenen tot en met 21 jaar;
 - arbeidsduur: in de loontabellen staan de bedragen die gelden bij een normale arbeidsduur; bij deeltijdwerk gelden deze bedragen naar rato.
 - werkervaring: uitzendkrachten in bouwplaatsfuncties die nog nooit in de bouwnijverheid hebben gewerkt - in Nederland of daarbuiten - mogen in bepaalde gevallen tijdelijk worden betaald volgens een inloopschaal. Dit geldt ook voor uitzendkrachten in uta-functies die langere tijd niet of nog nooit in de bouwnijverheid hebben gewerkt.
- » **Functie-indeling uitzendkrachten in bouwplaatsfuncties:** De bouwplaatsfuncties uit de cao zijn onderverdeeld in vijf functiegroepen (zie de volgende tabel). Het loon van de uitzendkracht in een bouwplaatsfunctie van 22 jaar of ouder hangt af van de functiegroep waartoe zijn functie behoort. Voor de *jongere* uitzendkracht hangt het loon af van de leeftijd en het opleidingsniveau.

Functiegroepen uitzendkrachten in bouwplaatsfuncties

A	Ongeschoold of laaggeschoold werk, ervaring niet vereist, assisterende functie (bijvoorbeeld een bouwvakhelper die allerlei eenvoudige werkzaamheden verricht).
B	Enige vakspecifieke kennis aanwezig, mate van zelfstandigheid gering, bij eenvoudige, herhalende werkzaamheden vaak zelfstandigheid (bijvoorbeeld een sloper die onder toezicht werkt).
C	Vakspecifieke kennis aanwezig, zij kennen hun vak en kunnen zelfstandig werken. Dit zijn de echte ambachtslieden (bijvoorbeeld een allround tegelzetter).
D	Gespecialiseerde vakspecifieke kennis, werken zelfstandig, vaak leidinggevend (bijvoorbeeld een allround metselaar, die ook werk aan rioleringen, tegelvloeren, wanden en pannendaken kan doen).
E	Zeer gespecialiseerde kennis, werken zelfstandig, meestal leidinggevend (bijvoorbeeld een funderingsspecialist of heibaas).

- » **Functie-indeling uitzendkrachten in uta-functies:** Van de uta-functieladders uit de cao zijn er twaalf van toepassing op vanuit het buitenland gedetacheerde uitzendkrachten. Per functieladder zijn er maximaal zes functieniveaus.

Functieladders uitzendkrachten in uta-functies

1	Uitvoering (leiding geven aan/op een bouwproject)
2	Bedrijfsbureau
3	Werkvoorbereiding
4	Calculatie
5	Planontwikkeling, constructiebureau en tekenkamer
7	Inkoop
8	Beheer van materieel en bouw materiaal
9	Onderhoud materieel
10	Kwaliteitscontrole asfalt en/of beton
11	Administratie algemeen
12	Werkenadministratie
17	Programmering en systeemanalyse

3.5 Toeslagen en vergoedingen

Alle toeslagen en vergoedingen zijn brutobedragen, tenzij in de tekst anders is vermeld.

Uitzendkrachten in bouwplaatsfuncties

Extra voor vakkrachten

» **Prestatietoeslag:** Als in het bouwbedrijf van de inlener of op de bouwplaats een prestatietoeslag geldt, betaalt de uitzendonderneming een zelfde toeslag aan de vakkracht. Een prestatietoeslag is een toeslag op het voor de uitzendkracht geldende garantieloon.

» **Reiskostenvergoeding:** De uitzendkracht in een bouwplaatsfunctie die dagelijks meer dan in totaal vijftien kilometer moet reizen van zijn tijdelijke verblijfplaats in Nederland naar zijn werk en terug, kan in aanmerking komen voor een vergoeding volgens de volgende tabel.

Reiskostenvergoeding uitzendkracht in bouwplaatsfunctie

vervoermiddel	maatstaf	bedrag
openbaar vervoer	laagste klasse	100%
fiets	per werkdag	€ 0,80
bromfiets	per km	€ 0,07
	per dag (minimaal)	€ 0,89
motor	per km	€ 0,19*
auto	per km	€ 0,19*

* Dit is de fiscaal onbelaste vergoeding die geldt voor 2011 en 2012.

Extra voor vakkrachten

» **Reisurenvergoeding:** De vakkracht in een bouwplaatsfunctie die werkt buiten de Nederlandse gemeente waar hij tijdelijk verblijft, heeft recht op doorbetaling van zijn loon (exclusief de eventuele prestatietoeslag) over de uren die hij moet besteden aan het reizen van zijn tijdelijke verblijfplaats in Nederland naar zijn werk en terug. De reisurenvergoeding geldt niet voor het eerste reisuur per dag. Als reistijd voor het openbaar vervoer geldt de dienstregeling. Bij andere vervoermiddelen wordt ervan uitgegaan dat de werknemer het volgende aantal kilometers per uur kan reizen: te voet 5 km, fiets 15 km, bromfiets 25 km en motor 40 km. Woon-werkverkeer per auto: De reistijd per auto wordt bepaald aan de hand van een normregeling, waarin wordt uitgegaan van de lengte van de snelste route van huis naar het werk en terug. Zie de volgende tabel.

Berekening reisen bij autogebruik (uitzendkracht in bouwplaatsfunctie)

woon-werkverkeer: afstand enkele reis in km		uit te betalen reisen per dag*
van	tot en met	
0 km	25 km	0
26 km	50 km	op basis van een snelheid van 50 km per uur
51 km	59 km	1,2
60 km	70 km	1,4
71 km	81 km	1,6
82 km	92 km	1,8
93 km	105 km	2
106 km	of meer	werkelijke reistijd**

* Het eerste reisuur is hier al van afgetrokken.

** Het aantal uitbetaalde uren kan hierbij nooit lager zijn dan dat bij een reisafstand enkele reis van 93 t/m 105 km.

» **Overwerkvergoeding:** De uitzendkracht in een bouwplaatsfunctie heeft de keuze tussen een vergoeding in geld of vrije tijd. Bij een vergoeding in geld wordt zijn normale uurloon verhoogd met het relevante percentage uit de volgende tabel. Bij een vergoeding in tijd wordt het aantal overuren met dit percentage vermeerderd. Bij overwerk in ploegendienst wordt de overwerkvergoeding berekend over de voor ploegendienst geldende uurlonen. Bij overwerk tijdens verschoven uren infra wordt de overwerkvergoeding berekend over het normale uurloon.

Overwerkvergoeding uitzendkracht in bouwplaatsfunctie

periode	toeslag
de eerste 3 overuren per dag	25%
overige overuren tussen maandag 05.00 uur en zaterdag 21.00 uur	50%
tussen zaterdag 21.00 uur en maandag 05.00 uur en op feestdagen	100%

- » **Ploegendiensttoeslag:** De uitzendkracht in een bouwplaatsfunctie die in ploegendienst werkt, ontvangt een percentuele toeslag op zijn normale loon. Bij een tweeploegendienst bedraagt deze toeslag 10%. Bij een drieploegendienst is dit 15%.
- » **Toeslag verschoven uren Infra:** Deze toeslag geldt voor gewerkte verschoven uren voor 07.00 uur en na 20.00 uur, binnen de normale arbeidsduur per week. Het gaat om een percentuele toeslag op het normale uurloon van de uitzendkracht in een bouwplaatsfunctie.

Toeslag verschoven uren Infra uitzendkracht in bouwplaatsfunctie

verschoven gewerkte uren	toeslag
tussen maandag 20.00 uur en vrijdag 07.00 uur	30%
tussen vrijdag 20.00 uur en zaterdag 20.00 uur	50%
tussen zaterdag 20.00 uur en zondag 07.00 uur	75%
tussen zondag 07.00 uur en maandag 07.00 uur en op feestdagen	100%

Extra voor vakkrachten

- » **Bereikbaarheidsvergoeding:** De uitzendonderneming stelt de hoogte van de vergoeding vast in overleg met de vakkracht in een bouwplaatsfunctie. Daarbij wordt in principe aangesloten bij de vergoedingsregeling van de inlener. Als de vakkracht een hele kalenderweek bereikbaarheidsdienst heeft, geldt een vergoeding per week. Duurt de dienst korter, dan geldt een vergoeding per dag. Gewerkte uren tijdens bereikbaarheidsdienst gelden als overwerk.

Bereikbaarheidsvergoeding vakkracht in bouwplaatsfunctie (minimumbedragen)

binding aan de woning	vergoeding per kalenderweek	vergoeding per dag (% van weekvergoeding)	
		ma t/m vrij	za/zo
voortdurend	€ 176,13	10%	25%
op gezette tijden	€ 152,64	10%	25%
minimaal	€ 129,16	10%	25%

- » **Werkkleding en gereedschap:** De inlener kan de noodzakelijke werkkleding, schoenen en gereedschappen kosteloos aan de uitzendkracht in een bouwplaatsfunctie verstrekken. Als de uitzendkracht die zelf moet aanschaffen, heeft deze recht op de nettovergoedingen per gewerkte dag volgens de volgende tabel.

Nettovergoedingen werkkleding, schoenen en gereedschap (bouwplaatsfunctie)

doel vergoeding	bedrag
werkkleding	€ 0,87
werkkleding voor het heibedrijf	€ 0,95
laarzen	€ 0,54
uitsluitend knielaarzen	€ 0,43
laarzen en oliegoed kust- en oeverwerken	€ 1,11
eigen gereedschap timmerman/straatmaker	€ 0,75
eigen gereedschap metselaar/tegelzetter	€ 0,54

- » **Voorliedentoeslag:** Een voorman - een uitzendkracht van 22 jaar of ouder in een bouwplaatsfunctie die leiding geeft aan ten minste 5 werknemers - heeft recht op een toeslag op zijn normale loon. Deze toeslag is verwerkt in tabel II van de loontabellen bouwplaatswerknemers. Zie www.NLconstruction.info

Uitzendkrachten in uta-functies

- » **Reiskostenvergoeding:** De onderstaande vergoeding geldt voor de uitzendkracht in een uta-functie die in opdracht van de inlener moet reizen.

Reiskostenvergoeding uitzendkracht in uta-functie

vervoermiddel	maatstaf	bedrag
openbaar vervoer	laagste klasse	100%
eigen motor	per km	€ 0,19*
eigen auto	per km	€ 0,19*

* Dit is de fiscaal onbelaste vergoeding die geldt voor 2011 en 2012.

- » **Overwerkvergoeding:** De uitzendonderneming bepaalt in overleg met de inlener hoe eventueel overwerk van aanmerkelijke omvang wordt gecompenseerd: in tijd of in geld. Als geen afspraken zijn vastgelegd, geldt voor de uitzendkracht in een uta-functie tot en met functieniveau 3 minimaal een vergoeding tegen het geldende uurloon, in de vorm van tijd voor tijd.

3.6 Veiligheid en gezondheid

- » **Dezelfde regels als voor vast personeel:** Voor de uitzendkracht gelden dezelfde regels op het gebied van veiligheid en arbeidsomstandigheden als voor het vaste personeel van de inlener. In de CAO voor de Bouwnijverheid staan onder meer regels voor het gebruik van de veiligheidshelm, tillen, gevaarlijke stoffen en voorzorgsmaatregelen bij wegwerkzaamheden.
- » **Rol inlener:** De inlener is verantwoordelijk voor het toepassen van de geldende veiligheids- en arboregels. Hij geeft de uitzendkracht hiervoor duidelijke instructies.
- » **Rol uitzendkracht:** De uitzendkracht moet de veiligheids- en arbo-instructies van de inlener opvolgen.

4 Adressen

4.1 Partijen bij de CAO voor de Bouwnijverheid

Werkgeversorganisaties

- Bouwend Nederland
www.bouwendnederland.nl
- NVB Vereniging voor ontwikkelaars & bouwondernemers
www.nvb-bouw.nl
- Aannemersfederatie Nederland Bouw en Infra
www.aannemersfederatie.nl
- Vereniging van Waterbouwers
www.waterbouwers.nl
- Ondernemersvereniging Bestratingsbedrijven Nederland (OBN)
www.obn.nl

Werknemersorganisaties

- FNV Bouw
www.fnvbouw.nl
- CNV Vakmensen
www.cnvvakmensen.nl

4.2 Partijen bij de ABU- en/of de NBBU-CAO voor Uitzendkrachten

Werkgeversorganisatie ABU-CAO

- Algemene Bond Uitzendondernemingen (ABU)
www.abu.nl

Werkgeversorganisatie NBBU-CAO

- Nederlandse Bond van Bemiddelings- en Uitzendondernemingen (NBBU)
www.nbbu.nl

Werknemersorganisaties ABU- en NBBU-CAO

- FNV Bondgenoten
www.fnvflex.nl
- CNV Dienstenbond
www.cnvdienstenbond.nl
- De Unie
www.unie.nl
- Landelijke Belangenvereniging (LBV)
www.lbv.nl

Colofon

Uitgave

Partijen bij de CAO voor de Bouwnijverheid
p/a Technisch Bureau Bouwnijverheid
Postbus 1128, 3840 BC Harderwijk
www.tbbouw.nl

Redactie

Joyce van Dongen (Technisch Bureau Bouwnijverheid) en
Teun Baak (Tekst & Beleid bv)

Vormgeving

Mieneke van der Wekken (QIP creative)

Aan de tekst van deze publicatie kunnen geen rechten worden ontleend.

Deze publicatie is in meerdere talen beschikbaar.
Zie www.NLconstruction.info